



แผนกลยุทธ์สำนักส่งเสริมและบริการวิชาการ

(พ.ศ 2562 - 2565)

ฉบับทบทวน พ.ศ. 2565

มหาวิทยาลัยราชภัฏศรีสะเกษ

บริบทผู้บริหาร

สำนักส่งเสริมและบริการวิชาการ มหาวิทยาลัยราชภัฏศรีสะเกษ ได้จัดทำแผนกลยุทธ์สำนักส่งเสริมและบริการวิชาการ มหาวิทยาลัยราชภัฏศรีสะเกษ (พ.ศ.2562 - 2565) ทบทวน 2565 เพื่อเป็นแผนหลักในการกำหนดทิศทางและเป้าหมายในการพัฒนาสำนักส่งเสริมและบริการวิชาการ ให้สอดคล้องกับปณิธานและพันธกิจของสำนักส่งเสริมและบริการวิชาการ ซึ่งการจัดทำแผนกลยุทธ์ในครั้งนี้ได้ระดมความคิดจากทุกหน่วยงานภายใน และได้ทำการวิเคราะห์จากสถานการณ์การเปลี่ยนแปลงของโลกและของประเทศ ทั้งในปัจจุบันและการคาดการณ์ในอนาคต อาทิ พระราชบัญญัติการศึกษาแห่งชาติ, แผนพัฒนาการศึกษา ศาสนาและวัฒนธรรมแห่งชาติ, แผนพัฒนาเศรษฐกิจและสังคมแห่งชาติ ฉบับที่ 12, แผนกรอบแผนอุดมศึกษาระยะ 15 ปี ฉบับที่ 2 แผนยุทธศาสตร์ใหม่มหาวิทยาลัยราชภัฏเพื่อการพัฒนาท้องถิ่นระยะ 20 ปี (พ.ศ.2560-2579), กระแสโลกาภิวัตน์ และความก้าวหน้าทางเทคโนโลยีสารสนเทศ แผนยุทธศาสตร์การพัฒนามหาวิทยาลัยราชภัฏศรีสะเกษ ระยะ 4 ปี (พ.ศ. 2561 - 2565) เป็นต้น

แผนกลยุทธ์สำนักส่งเสริมและบริการวิชาการ มหาวิทยาลัยราชภัฏศรีสะเกษ (พ.ศ.2562 - 2565) ทบทวน 2565 มีสาระสำคัญสรุปได้ดังนี้

ปรัชญา

เต็มใจให้บริการ คุณภาพงานประทับใจ

วิสัยทัศน์

สำนักส่งเสริมและบริการวิชาการมุ่งส่งเสริม สนับสนุนการจัดการศึกษาและบริการวิชาการเพื่อพัฒนาท้องถิ่น

พันธกิจ

1. สนับสนุนการจัดการเรียนการสอนการพัฒนาและปรับปรุงหลักสูตรที่ทันสมัยตอบสนองความต้องการของสังคมท้องถิ่น
2. ส่งเสริมการบริการวิชาการ น้อมนำศาสตร์พระราชา เพื่อตอบสนองความต้องการของท้องถิ่น
3. พัฒนาระบบการบริหารจัดการให้เป็นองค์กรแห่งการเรียนรู้ มุ่งเน้นประสิทธิภาพและประสิทธิผลภายใต้หลักธรรมาภิบาล

เป้าหมายหลักในการพัฒนา

สำนักส่งเสริมและบริการวิชาการ มีเป้าหมายหลักในการให้บริการแก่นักศึกษา อาจารย์ คณะหน่วยงานในมหาวิทยาลัย ศิษย์เก่า ตลอดจนบุคคลและหน่วยงานภายนอกอย่างถูกต้อง รวดเร็ว โดยคำนึงถึงสิทธิส่วนบุคคลด้านข้อมูล และการสร้างความพึงพอใจให้กับผู้ใช้บริการทุกกลุ่มในด้านต่าง ๆ การบริหารข้อมูล

เกี่ยวกับทะเบียนการศึกษา (Academic Records) ในด้านการจัดเก็บการรักษา และการบริการข้อมูลที่ตรงตามความต้องการของผู้ใช้บริการตั้งแต่แรกเข้าจนกระทั่งสำเร็จการศึกษา การอำนวยความสะดวกในการจัดการเรียนการสอน รวมถึง การลงทะเบียนของนักศึกษา การจัดทำตารางสอน ตารางสอบ ห้องเรียน เป็นต้น การจัดการกระบวนการคัดเลือกบุคคลเข้าศึกษาต่อ ที่มีความเหมาะสมและสอดคล้องกับความต้องการของคณะ และมหาวิทยาลัยในภาพรวม การจัดการระบบการรับ และคืนค่าธรรมเนียมทางการศึกษา อย่างมีประสิทธิภาพ โปร่งใส และตรวจสอบได้ การดูแล ให้คำปรึกษา และให้ข้อเสนอแนะเกี่ยวกับการปฏิบัติให้เป็นไปตามกฎระเบียบ และข้อบังคับของ มหาวิทยาลัยว่าด้วยการศึกษาในทุกระดับปริญญา การให้บริการอื่นตามนโยบายของมหาวิทยาลัย

ประเด็นยุทธศาสตร์สำนักส่งเสริมและบริการวิชาการ (ทบทวนประจำปี 2565)

ยุทธศาสตร์ที่ 1 การยกระดับคุณภาพการให้บริการและสนับสนุนการจัดการเรียนการสอน

กลยุทธ์

1. พัฒนาระบบการจัดการแนวทางการศึกษาต่อการรับสมัครนักศึกษาให้มีประสิทธิภาพ
2. พัฒนาและปรับปรุงหลักสูตรให้สอดคล้องกับความต้องการตลาดแรงงานและการเปลี่ยนแปลงทางสังคม เศรษฐกิจ และสิ่งแวดล้อม

ยุทธศาสตร์ที่ 2 การส่งเสริมการบริการวิชาการและน้อมนำแนวพระราชดำริ ที่ตอบสนองความต้องการพัฒนาของสังคมท้องถิ่นกลยุทธ์

กลยุทธ์

1. สร้างเครือข่ายความร่วมมือด้านการบริการวิชาการร่วมกับหน่วยงานทั้งภายในและภายนอก
2. บูรณาการพันธกิจสัมพันธ์เพื่อพัฒนาองค์ความรู้หรือนวัตกรรมในการนำไปบริการวิชาการเพื่อพัฒนาสังคมตามบริบทและความต้องการของท้องถิ่น
3. พัฒนาระบบการบริหารจัดการงานบริการวิชาการ ที่ตอบสนองต่อความต้องการของชุมชนและน้อมนำแนวพระราชดำริเพื่อพัฒนาท้องถิ่น

ยุทธศาสตร์ที่ 3 เพิ่มประสิทธิภาพการบริหารจัดการเพื่อพัฒนาองค์กรสู่ความเป็นเลิศ

กลยุทธ์

1. ส่งเสริมการผลิตผลงานคู่มือปฏิบัติงานหลักและงานวิจัย งานวิเคราะห์สังเคราะห์สายสนับสนุน
2. พัฒนาระบบการทำงานในรูปแบบโดยบูรณาการโดยวิธีการจัดการความรู้
3. พัฒนาระบบบริหารจัดการความเสี่ยง
4. พัฒนาระบบการบริหารกลยุทธ์ และแผนปฏิบัติการประจำปีให้เกิดการดำเนินงานและการใช้จ่ายงบประมาณอย่างมีประสิทธิภาพ

5. พัฒนาระบบการประกันคุณภาพให้มีคุณภาพที่ดีขึ้นอย่างต่อเนื่อง
6. พัฒนาระบบการบริหารงานให้เป็นไปตามหลักธรรมาภิบาล
7. ปรับปรุงการนำเทคโนโลยีมาใช้ในกระบวนการทำงาน

การนำแผนยุทธศาสตร์สู่การปฏิบัติ

เพื่อไปสู่เป้าหมายตามแผนยุทธศาสตร์ สำนักส่งเสริมและบริการวิชาการ จึงได้กำหนดขั้นตอนนำแผนยุทธศาสตร์ไปสู่การปฏิบัติ ดังนี้

1. ถ่ายทอดแผนกลยุทธ์สู่ระดับหน่วยงาน และผู้ที่เกี่ยวข้อง
2. การนำแผนไปสู่การปฏิบัติ
3. การติดตามผลการปฏิบัติงานของกิจกรรมและโครงการ ซึ่งจำแนกเป็น การประเมินแผนรายปี และการประเมินแผนกลยุทธ์และตัวชี้วัดระดับสำนัก

คำนำ


แผนกลยุทธ์สำนักส่งเสริมและบริการวิชาการ มหาวิทยาลัยราชภัฏศรีสะเกษ (พ.ศ.2562 - 2565) ทบพทวน 2565 ฉบับนี้ จัดทำขึ้นโดยอาศัยกระบวนการมีส่วนร่วมจากทุกภาคส่วนในสำนักส่งเสริมและบริการวิชาการ โดยแต่งตั้งคณะกรรมการจัดทำแผนขึ้น ซึ่งประกอบด้วย คณะผู้บริหารเป็นคณะกรรมการอำนวยการ และคณะทำงาน ที่ประกอบด้วยผู้อำนวยการสำนัก รองผู้อำนวยการสำนัก หัวหน้าสำนักงานผู้อำนวยการ และหัวหน้าหน่วยงาน ซึ่งการดำเนินการมีการวางแผนประชุม วิเคราะห์ กำหนดกลยุทธ์ โดยยึดเอาแผนยุทธศาสตร์ การพัฒนามหาวิทยาลัยราชภัฏศรีสะเกษ พ.ศ. 2561-2565 มาเป็นแนวทางในการจัดทำแผนดังกล่าว ซึ่งคณะกรรมการบริหารสำนักส่งเสริมและบริการวิชาการ พิจารณาให้ความเห็นชอบในการประชุมครั้งที่ คณะกรรมการบริหารสำนักส่งเสริมและบริการวิชาการ พิจารณาให้ความเห็นชอบในการประชุมครั้งที่ 10/2564 เมื่อวันที่ 27 ตุลาคม พ.ศ. 2564

เพื่อให้เกิดประโยชน์สูงสุดแก่สำนักส่งเสริมและบริการวิชาการ มหาวิทยาลัยราชภัฏศรีสะเกษ ได้ใช้แผนในการส่งเสริมและพัฒนาบุคลากรภายในสำนักส่งเสริมและบริการวิชาการ มหาวิทยาลัยราชภัฏศรีสะเกษ ในการวัดความสำเร็จในการดำเนินงานตามพันธกิจต่าง ๆ หวังเป็นอย่างยิ่งว่าแผนกลยุทธ์สำนักส่งเสริมและบริการวิชาการ มหาวิทยาลัยราชภัฏศรีสะเกษ (พ.ศ.2562 - 2565) ทบพทวน 2565 ฉบับนี้จะเป็เครื่องมือในการนำไปสู่การปฏิบัติตามภารกิจต่าง ๆ ของทุกส่วนงาน จนเกิดผลสัมฤทธิ์บรรลุเป้าประสงค์ วิสัยทัศน์ และเป้าหมายที่สำนักส่งเสริมและบริการวิชาการ มหาวิทยาลัยราชภัฏศรีสะเกษกำหนดไว้ ขอขอบคุณคณะกรรมการอำนวยการจัดทำแผน คณะทำงาน คณะกรรมการบริหารสำนักส่งเสริมและบริการวิชาการ

สำนักส่งเสริมและบริการวิชาการ

1. ประวัติความเป็นมาของสำนักส่งเสริมและบริการวิชาการ

หลังจากโครงการจัดตั้งสถาบันราชภัฏใหม่ 5 แห่ง ได้ประกาศในพระราชกฤษฎีกาให้เป็นสถาบัน ราชภัฏ ในปี พ.ศ. 2544 กระทรวงศึกษาธิการประกาศแบ่งส่วนราชการในสถาบันราชภัฏศรีสะเกษ โดยรัฐมนตรีว่าการกระทรวงศึกษาธิการ นายสุวิทย์ คุณกิตติ ดังนี้



ประกาศกระทรวงศึกษาธิการ
เรื่อง การแบ่งส่วนราชการในสถาบันราชภัฏศรีสะเกษ
จังหวัดศรีสะเกษ

อาศัยอำนาจตามความในมาตรา 6 และมาตรา 11 แห่งพระราชบัญญัติสถาบันราชภัฏ พ.ศ. 2538 รัฐมนตรีว่าการกระทรวงศึกษาธิการออกประกาศไว้ ดังต่อไปนี้

ข้อ 1 ให้แบ่งส่วนราชการของสถาบันราชภัฏศรีสะเกษ จังหวัดศรีสะเกษ ดังนี้

- (1) สำนักงานอธิการบดี
- (2) คณะวิทยาการศึกษาทั่วไป
- (3) คณะวิทยาการวิชาชีพ
- (4) สำนักวิจัยและพัฒนาท้องถิ่น
- (5) สำนักกิจการนักศึกษา
- (6) สำนักส่งเสริมการเรียนรู้

ข้อ 2 ให้มีผู้อำนวยการในสำนักงานอธิการบดี

ข้อ 3 ให้มีสำนักงานเลขานุการในส่วนราชการตามข้อ 1 (2) (3) (4) (5) และ (6)

ประกาศ ณ วันที่ 22 มกราคม พ.ศ. 2545

สุวิทย์ คุณกิตติ
(นายสุวิทย์ คุณกิตติ)
รัฐมนตรีว่าการกระทรวงศึกษาธิการ

โครงสร้างการบริหารงาน



**ส่วนอำนวยการ ประกอบด้วย

- 1) งานการเงิน 2) งานพัสดุ 3) งานประชาสัมพันธ์ 4) งานการเจ้าหน้าที่ 5) งานอาคารสถานที่
6) ยานพาหนะ 7) งานสวัสดิการ

สำนักส่งเสริมการเรียนรู้

ปณิธาน / ปรัชญา (Philosophy)

รวดเร็ว เต็มใจให้บริการ พัฒนางานอย่างต่อเนื่อง เล็งเล็งด้านเทคโนโลยี

วิสัยทัศน์ (Vision)

สำนักส่งเสริมการเรียนรู้จะดำเนินงานเพื่อส่งเสริมและสนับสนุนการทำงานของสถาบันราชภัฏศรีสะเกษ และประสานงานกับทุกฝ่ายให้สำเร็จลุล่วงไปด้วยดี

พันธกิจ (Mission)

สำนักส่งเสริมการเรียนรู้จะมุ่งมั่นพัฒนางานให้มีความรวดเร็ว ถูกต้องแม่นยำในการบริการต่อทุกฝ่ายไม่ว่าจะเป็นนักศึกษาภาคปกติหรือภาคคศ.บป. เพื่อพัฒนานักศึกษาให้มีความองงามทางปัญญา แสวงหาความรู้อย่างต่อเนื่อง มีคุณธรรมและจริยธรรม

บุคลากรสำนักส่งเสริมการเรียนรู้

1.นางสหัสสา	พลนิล	ผู้อำนวยการสำนักส่งเสริมการเรียนรู้
2.นางสาวชนมน	สุขวงศ์	รองผู้อำนวยการสำนักส่งเสริมการเรียนรู้

1. สำนักงานเลขานุการ

1. นางสาวชนมน	สุขวงศ์	หัวหน้างาน
2. นางสาวมันทนา	เพ็งแจ่ม	ผู้ช่วย
3. นางสาวกันหา	นวลสาย	ผู้ช่วย

2. ฝ่ายหลักสูตรและแผนการเรียน

1. นางสาวนิตยา	มณีนิล	หัวหน้างาน
2. นางสาวมันทนา	เพ็งแจ่ม	ผู้ช่วย

3. สำนักทะเบียนและประมวลผล

1. นายเจษฎา	โพนแก้ว	หัวหน้างาน
2. นางสาวสุพัตรา	วะยะลุน	ผู้ช่วย
3. นางสาวกันหา	นวลสาย	ผู้ช่วย

4. ฝ่ายโสตทัศนูปกรณ์

1. นายเดชณรงค์	วนสันเทียะ	หัวหน้างาน
2. นายนฤชา	สมาน	ผู้ช่วย

5. ศูนย์วิทยบริการ

1. นายอัฐพร	กิ่งบู	หัวหน้างาน
2. นางสาวลำพิ่ง	แอนโก	บรรณารักษ์
3. นางสาวเจนจิรา	ปาทาน	ผู้ช่วยบรรณารักษ์
4. นางสาวปราณีต	แย้มงาม	ผู้ช่วยบรรณารักษ์
5. นางสาวอรุรัตน์	แก้วดวงงาม	หัวหน้าศูนย์คอมพิวเตอร์

สถานที่ตั้งเดิม

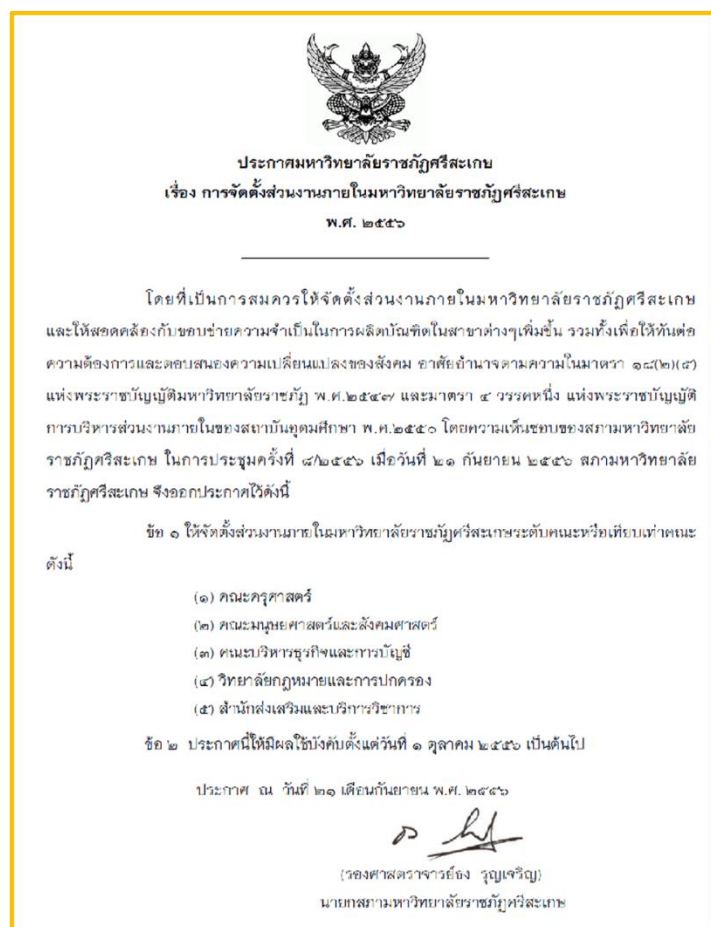
สำนักส่งเสริมการเรียนรู้ ตั้งอยู่อาคารเรียนชั่วคราวหลังที่ 2 ฝั่งทิศตะวันออก ปัจจุบันเป็นอาคารหอพักนักศึกษาชาย



ในปี พ.ศ. 2547 สถาบันราชภัฏศรีสะเกษ ได้ยกฐานะเป็นมหาวิทยาลัยราชภัฏ สำนักส่งเสริมการเรียนรู้ ได้ย้ายมาที่ชั้น 1 ของอาคารเฉลิมพระเกียรติ 50 พรรษา มหาวิทยาลัยราชภัฏ (อาคาร 7) เป็นอาคารคอนกรีตเสริมเหล็ก สูง 5 ชั้น ใช้เป็นอาคารเรียนรวมหลังแรกของมหาวิทยาลัย



ปี พ.ศ. 2556 สภามหาวิทยาลัยออกประกาศ เรื่อง การจัดตั้งส่วนงานภายในมหาวิทยาลัยราชภัฏศรีสะเกษ และออกประกาศ เรื่อง การแบ่งส่วนงานภายในระดับกองหรือเทียบเท่าของมหาวิทยาลัยราชภัฏศรีสะเกษ พ.ศ. 2556 มีผลบังคับใช้ตั้งแต่วันที่ 1 ตุลาคม พ.ศ. 2556 ลงวันที่ 21 กันยายน พ.ศ. 2556 มีผลให้สำนักส่งเสริมการเรียนรู้ เปลี่ยนชื่อเป็น สำนักส่งเสริมและบริการวิชาการ



ปี พ.ศ. 2560 สำนักส่งเสริมและบริการวิชาการ ได้ย้ายสำนักงานมาที่อาคารพัชรกิติยาภา (อาคาร 7) เป็นอาคารคอนกรีตเสริมเหล็ก สูง 7 ชั้น โดยมี ผศ.ดร.เจษฎา โพนแก้ว เป็นผู้อำนวยการคนแรกของสำนักฯ



เมื่อวันที่ 1 มีนาคม 2564 มหาวิทยาลัยราชภัฏศรีสะเกษได้การแบ่งโครงสร้างสำนักส่งเสริมและบริการวิชาการออกเป็น 5 หน่วยงานดังนี้

1. งานบริหารทั่วไป
2. งานส่งเสริมวิชาการ
3. งานทะเบียนและประมวลผล
4. งานบริการวิชาการ
5. บัณฑิตศึกษา

ปรัชญา

เต็มใจให้บริการ คุณภาพงานประทับใจ

วิสัยทัศน์

สำนักส่งเสริมและบริการวิชาการมุ่งส่งเสริม สนับสนุนการจัดการศึกษาและบริการวิชาการเพื่อพัฒนาท้องถิ่น

พันธกิจ

1. สนับสนุนการจัดการเรียนการสอนการพัฒนาและปรับปรุงหลักสูตรที่ทันสมัยตอบสนองความต้องการของสังคมท้องถิ่น
2. ส่งเสริมการบริการวิชาการ น้อมนำศาสตร์พระราชา เพื่อตอบสนองความต้องการของท้องถิ่น

3. พัฒนาระบบการบริหารจัดการให้เป็นองค์กรแห่งการเรียนรู้ มุ่งเน้นประสิทธิภาพและประสิทธิผล ภายใต้อัตลักษณ์สถาบัน

ตราประจำสำนักและความหมาย



ตราสัญลักษณ์ประจำสำนักส่งเสริมและบริการวิชาการ เป็นการนำตราสัญลักษณ์มหาวิทยาลัยราชภัฏศรีสะเกษ มาเป็นจุดศูนย์กลาง ภายในมือทั้งสองข้างที่พนมเข้าหากันเป็นหนึ่งเดียว โดยมีกลีบดอกกลีบดอวน 6 กลีบ อันหมายถึงคณะทั้ง 6 คณะ ที่ประสานการทำงานเป็นหนึ่งเดียว

ค่านิยมองค์กร

ค่านิยมหลัก (Core Value) ที่ยึดถือใช้กันมาในสำนักส่งเสริมและบริการวิชาการจนกลายเป็นวัฒนธรรมองค์กรซึ่งเป็นตัวสนับสนุนหรือชี้นำการตัดสินใจของสมาชิกทุกคน สำนักส่งเสริมและบริการวิชาการได้ดำเนินการวิเคราะห์ค่านิยมหลัก จากผู้เข้าร่วมการประชุมจำนวนทั้งสิ้น 14 คน ประกอบด้วย รองอธิการบดี ผู้อำนวยการสำนัก รองผู้อำนวยการสำนัก หัวหน้าสำนักงานผู้อำนวยการ หัวหน้าหน่วยงาน และบุคลากรทุกฝ่าย ซึ่งได้ค่านิยมหลักของสำนักส่งเสริมและบริการวิชาการ ดังนี้

- O - Openness : เปิดใจ จริงใจ ตรงไปตรงมา
- A - Attitude : มีทัศนคติที่ดีต่อการทำงานและผู้รับบริการ
- S - Support : การสนับสนุนส่งเสริมการจัดการเรียนการสอนและงานวิชาการแก่อาจารย์ บุคลากร นักศึกษา ตลอดจนหน่วยงานภายในและภายนอกอย่างเต็มกำลัง
- S - Service Mind : บริการด้วยหัวใจ บริการที่ดีมีคุณภาพ และใส่ใจในการบริการ

สีประจำสำนัก

สีน้ำเงินเข้ม หมายถึง บริการด้วยคุณภาพ มีมาตรฐาน ยึดมั่นในสถาบันพระมหากษัตริย์

นโยบายการบริหาร

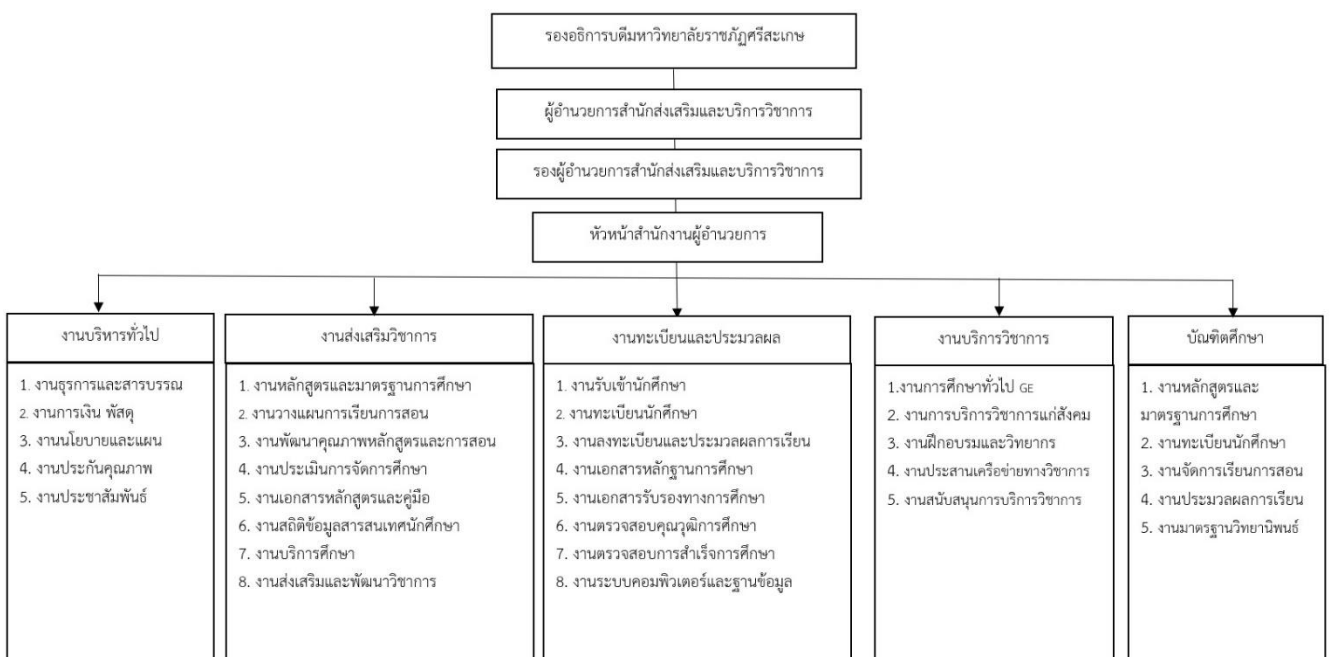
1. ยึดมั่นในความดีงาม ความถูกต้อง และจรรยาบรรณวิชาชีพ มีจิตอาสา เสียสละ พร้อมทั้งจะเปลี่ยนแปลงเพื่อการพัฒนา

2. ปฏิบัติหน้าที่อย่างเต็มกำลังความสามารถ และมีความรับผิดชอบ
3. โปร่งใส ตรวจสอบได้ เปิดเผยข้อมูลข่าวสารภายใต้กรอบของกฎหมาย
4. ให้บริการด้วยความเสมอภาค เน้นความสะดวกรวดเร็ว ประหยัด และมีน้ำใจ
5. มุ่งผลสัมฤทธิ์ของงาน เน้นประโยชน์และความคุ้มค่า มีการประเมินผลตามตัวชี้วัดของงาน

เป้าหมายการพัฒนา

สำนักส่งเสริมและบริการวิชาการ มีเป้าหมายหลักในการให้บริการแก่นักศึกษา อาจารย์ คณะ หน่วยงานในมหาวิทยาลัย ศิษย์เก่า ตลอดจนบุคคลและหน่วยงานภายนอกอย่างถูกต้อง รวดเร็ว โดยคำนึงถึงสิทธิส่วนบุคคลด้านข้อมูล และการสร้างความพึงพอใจให้กับผู้ใช้บริการทุกกลุ่มในด้านต่าง ๆ การบริหารข้อมูลที่เกี่ยวข้องทะเบียนการศึกษา (Academic Records) ในด้านการจัดเก็บการรักษา และการบริการข้อมูลที่ตรงตามความต้องการของผู้ใช้บริการตั้งแต่แรกเข้าจนกระทั่งสำเร็จการศึกษา การอำนวยความสะดวกในการจัดการเรียนการสอน รวมถึง การลงทะเบียนของนักศึกษา การจัดตารางสอน ตารางสอบ ห้องเรียน เป็นต้น การจัดการกระบวนการคัดเลือกบุคคลเข้าศึกษาต่อ ที่มีความเหมาะสมและสอดคล้องกับความต้องการของคณะ และมหาวิทยาลัยในภาพรวม การจัดการระบบการรับ และคืนค่าธรรมเนียมทางการศึกษา อย่างมีประสิทธิภาพ โปร่งใส และตรวจสอบได้ การดูแล ให้คำปรึกษา และให้ข้อเสนอแนะเกี่ยวกับการปฏิบัติให้เป็นไปตามกฎระเบียบ และข้อบังคับของ มหาวิทยาลัยว่าด้วยการศึกษาในทุกระดับปริญญา การให้บริการอื่นตามนโยบายของมหาวิทยาลัย

2. โครงสร้างการบริหาร



3. คณะกรรมการบริหารประจำหน่วยงาน

คณะกรรมการประจำสำนัก

1. ผู้ช่วยศาสตราจารย์ อธิชาติ บุญญยศยิ่ง	ประธานกรรมการ
2. ดร.ช่อม กรไกร	รองประธาน
3. นายประดิษฐ์ พรหมเสนา	กรรมการ
4. อาจารย์ปฎิมากร จริยธิติพงศ์	กรรมการ
5. นางสาวทาทริกา นัยเนตร	กรรมการ
6. นางสาวณัชชาเรย์ กุลพิชัยจิราวุฒิ	กรรมการและเลขานุการ
7. นางพรทริภา พรหมมา	ผู้ช่วยเลขานุการ
8. นางสาวรัชฎาภรณ์ พรหมทอน เป้าทอง	ผู้ช่วยเลขานุการ

คณะกรรมการบริหาร

1. ผู้ช่วยศาสตราจารย์ อธิชาติ บุญญยศยิ่ง	ผู้อำนวยการสำนัก
2. อาจารย์ปฎิมากร จริยธิติพงศ์	รองผู้อำนวยการสำนัก
4. นางสาวณัชชาเรย์ กุลพิชัยจิราวุฒิ	หัวหน้างานผู้อำนวยการสำนักส่งเสริม
5. นางพรทริภา พรหมมา	หัวหน้างานบริหารทั่วไป
6. นางณัฐชญา สุฤทธิ	หัวหน้างานส่งเสริมวิชาการ
7. นางทาทริกา นัยเนตร	หัวหน้างานทะเบียนและประมวลผล
8. นายเทวา ชันติวงษ์	หัวหน้างานบริการวิชาการ
9. ผู้ช่วยศาสตราจารย์ ดร.สุรศักดิ์ ศรีกระจำง	ประธานบัณฑิตศึกษา

4 ด้านการผลิตบัณฑิต

4.1 ข้อมูลด้านนักศึกษา

ในปีการศึกษา 2564 ปีงบประมาณ 2565 สำนักส่งเสริมและบริการวิชาการ มีจำนวนนักศึกษาเข้าใหม่ ปีการศึกษา 2564 ดังนี้ (ข้อมูล ณ วันที่ 1 สิงหาคม 2564)

ตารางที่ 1 แสดงจำนวนนักศึกษาเข้าใหม่ ปีการศึกษา 2564

คณะ/วิทยาลัย	ภาคปกติ	ภาค กศ.บป.	บัณฑิตศึกษา	รวม
1. คณะศิลปศาสตร์และวิทยาศาสตร์	438	22		460
2. คณะครุศาสตร์	658		245	903
3. คณะมนุษยศาสตร์และสังคมศาสตร์	289	10		299
4. คณะบริหารธุรกิจและการบัญชี	184	17		201

5. วิทยาลัยกฎหมายและการปกครอง	240	51		291
รวม	1,809	100	245	2,154

ตารางที่ 2 แสดงจำนวนนักศึกษาทั้งหมด ประจำปีการศึกษา 2564

คณะ/วิทยาลัย	ภาคปกติ	ภาค กศ.บป.	บัณฑิตศึกษา	รวม
1. คณะศิลปศาสตร์และวิทยาศาสตร์	1,355	36		1,391
2. คณะครุศาสตร์	3,367		490	3,857
3. คณะมนุษยศาสตร์และสังคมศาสตร์	1,162	47		1,209
4. คณะบริหารธุรกิจและการบัญชี	942	128		1,070
5. วิทยาลัยกฎหมายและการปกครอง	905	222		1,127
รวม	7731	433	490	8,654

ตารางที่ 3 แสดงจำนวนนักศึกษาที่สำเร็จการศึกษา ประจำปีการศึกษา 2563

คณะ/วิทยาลัย	ภาคปกติ	ภาค กศ.บป.	บัณฑิตศึกษา	รวม
1. คณะศิลปศาสตร์และวิทยาศาสตร์	258	4		262
2. คณะครุศาสตร์	805		189	994
3. คณะมนุษยศาสตร์และสังคมศาสตร์	357	7		364
4. คณะบริหารธุรกิจและการบัญชี	219	40		259
5. วิทยาลัยกฎหมายและการปกครอง	194	29		223
รวม	1,833	80	189	2,102

5. ข้อมูลด้านหลักสูตร

สำนักส่งเสริมและบริการวิชาการ มีหลักสูตรที่เปิดทำการเรียนการสอนทั้งภาคปกติ และภาค กศ.บป. (เสาร์-อาทิตย์) โดยแยกเป็นระดับปริญญาตรี ประกาศนียบัตรบัณฑิต ปริญญาโท และปริญญาเอก ดังนี้

ตารางที่ 4 แสดงจำนวนสาขาวิชาที่เปิดสอน ปีการศึกษา 2564

คณะ/วิทยาลัย	ปริญญาตรี	ประกาศนียบัตรวิชาชีพ	ปริญญาโท	ปริญญาเอก	รวม
1. คณะศิลปศาสตร์และวิทยาศาสตร์	13				

2. คณะครุศาสตร์	11	1	1	1	14
3. คณะมนุษยศาสตร์และสังคมศาสตร์	9				
4. คณะบริหารธุรกิจและการบัญชี	8				
5. วิทยาลัยกฎหมายและการปกครอง	3				
รวม	44	1	1	1	47

6. ข้อมูลด้านบุคลากร

สำนักส่งเสริมและบริการวิชาการ มีบุคลากรทั้งสิ้น จำนวน 28 คน โดยแบ่งเป็นผู้บริหาร 2 คน หัวหน้างาน 7 คน บุคลากรระดับปฏิบัติการ 10 คน บุคลากรระดับปฏิบัติงาน 8 คน จำแนกได้ดังนี้

ตารางที่ 5 ข้อมูลตำแหน่งและวุฒิการศึกษา ของบุคลากร

ประเภท	วุฒิการศึกษา				
	ป.เอก	ป.โท	ป.ตรี	ต่ำกว่า ป. ตรี	รวม
1. พนักงานมหาวิทยาลัย (ถาวร)	1	4	5		10
2. พนักงานมหาวิทยาลัย (สัญญาจ้าง)		3	6		9
3. พนักงานราชการ			1		1
4. พนักงานจ้างตามภารกิจ (สัญญาจ้าง)				7	7
5. พนักงานจ้างตามภารกิจ (รายวัน)				1	1
รวม	1	7	12	8	28

ยุทธศาสตร์ใหม่มหาวิทยาลัยราชภัฏเพื่อการพัฒนาท้องถิ่นระยะ 20 ปี

(พ.ศ.2560-2579)

1. การพัฒนาท้องถิ่น
2. การผลิตและพัฒนาครู
3. การยกระดับคุณภาพการศึกษา
4. การพัฒนาระบบการบริหารจัดการ

มหาวิทยาลัยราชภัฏศรีสะเกษได้นำยุทธศาสตร์มหาวิทยาลัยราชภัฏระยะ 20 ปี (พ.ศ.2560-2579) ซึ่งกำหนดวิสัยทัศน์ในการพัฒนาในระยะ 20 ปี ในการเป็น “มหาวิทยาลัยราชภัฏเน้นการผลิตบัณฑิตที่มีคุณภาพ เป็นเลิศ โดยกระบวนการจัดการเรียนการสอน เพื่อการพัฒนาชุมชนและท้องถิ่นให้มีความเข้มแข็งและยั่งยืน” และกำหนดยุทธศาสตร์เพื่อการพัฒนา 4 ประเด็น ดังนี้

ยุทธศาสตร์ที่ 1 การพัฒนาท้องถิ่น กำหนดเป้าหมาย ได้แก่ พัฒนาเศรษฐกิจ สังคมทรัพยากรธรรมชาติและสิ่งแวดล้อม

ยุทธศาสตร์ที่ 2 การผลิตและพัฒนาครู กำหนดเป้าหมาย ได้แก่ ผลิตครูระบบปิด/เปิด พัฒนาศักยภาพครู และพัฒนานวัตกรรมการผลิตและพัฒนาครู

ยุทธศาสตร์ที่ 3 การยกระดับคุณภาพการศึกษา กำหนดเป้าหมาย ได้แก่ ยกระดับความเป็นเลิศของมหาวิทยาลัยราชภัฏทั่วประเทศ พัฒนาอาจารย์และคุณภาพบัณฑิต

ยุทธศาสตร์ที่ 4 การพัฒนาระบบบริหารจัดการ กำหนดเป้าหมาย ได้แก่ แบ่งพื้นที่รับผิดชอบในการพัฒนาท้องถิ่นเพื่อลดความซ้ำซ้อน พัฒนาระบบฐานข้อมูลและใช้ทรัพยากรร่วมกันพัฒนาเครือข่าย และจัดระบบงานสู่ความเป็นเลิศและเสริมสร้างธรรมาภิบาล

การดำเนินงานภายใต้ยุทธศาสตร์มหาวิทยาลัยราชภัฏเพื่อการพัฒนาท้องถิ่น

1. การวางแผน (Plan) ประชุมหารือบุคลากรร่วมกันศึกษาถึงลักษณะองค์ประกอบของระบบวางแผนโครงการ (Project Planning System) ที่จะนำมาสนับสนุนการทำงานเพื่อนำไปเป็นข้อมูลสำหรับการออกแบบและพัฒนาระบบข้อมูล

2. การปฏิบัติ (Do) วิเคราะห์และออกแบบระบบโดยดำเนินการสร้างระบบงานตามรูปแบบ กำกับการดำเนินงานตามขั้นตอนของโครงการ การให้ความรู้ผู้ปฏิบัติงานในด้านงบประมาณ การจัดซื้อจัดจ้าง และวิธีการดำเนินงานที่โปร่งใส

3. การตรวจสอบ (Check) ประชุมติดตามผลการดำเนินงานเป็นระยะ รายไตรมาส หรือวาระพิเศษเร่งด่วน ประเมินกระบวนการทำงาน จัดการความรู้ให้กับกลุ่มผู้ดำเนินงานรายยุทธศาสตร์

4. การปรับปรุง (Action) หลังจากพิจารณาผลการดำเนินงานรายโครงการ และผลลัพธ์ที่เกิดจากการดำเนินงานโครงการ หากมีปัญหาหรือผลลัพธ์ที่ไม่เป็นไปตามเป้าหมายที่กำหนด จะเกิดกระบวนการทบทวนเพื่อปรับปรุงกระบวนการทำงาน

การกำหนดพื้นที่เป้าหมาย มหาวิทยาลัยฯ ได้กำหนดพื้นที่ในการพัฒนาท้องถิ่นเป็นสองกลุ่มคือ กลุ่มพื้นที่จากความต้องการแก้ปัญหาของท้องถิ่น และกลุ่มพื้นที่จากบริบทของชุมชนและโครงการ

1. กลุ่มพื้นที่จากความต้องการแก้ปัญหาของท้องถิ่น

โครงการบูรณาการพันธกิจสัมพันธ์เพื่อแก้ปัญหาความยากจนของประเทศในท้องถิ่น

ส่วนราชการจังหวัดศรีสะเกษ โดย สำนักงานจังหวัดศรีสะเกษ สำนักงานพัฒนาชุมชนจังหวัด ได้ร่วมหารือกับมหาวิทยาลัยราชภัฏศรีสะเกษเลือกพื้นที่เป้าหมายเพื่อดำเนินการพัฒนาท้องถิ่นตามพระราชบัญญัติ สำนักงานพัฒนาชุมชนจังหวัด โดยกลุ่มงานสารสนเทศการพัฒนาชุมชนได้พิจารณาใช้ข้อมูล กชช.2ค ที่ทำการสำรวจปี พ.ศ.2560 เป็นข้อมูลในการเลือกพื้นที่เป้าหมาย

2. กลุ่มพื้นที่จากพื้นที่จากบริบทของชุมชนและโครงการ

ส่วนราชการจังหวัดศรีสะเกษ โดย สำนักงานจังหวัดศรีสะเกษ สำนักงานพัฒนาชุมชนจังหวัด กลุ่มผู้ผลิตสินค้า OTOP และชุมชนตามบริบท เช่น ชุมชนผู้ประสบปัญหาด้านสิ่งแวดล้อม ชุมชนริมน้ำ ชุมชนตามวัฒนธรรม ประเพณี

แนวทางการบูรณาการระหว่างบริการวิชาการกับการเรียนการสอน

มหาวิทยาลัยราชภัฏศรีสะเกษมีนโยบายส่งเสริมและสนับสนุนให้คณะวิชาต่าง ๆ นำความรู้และประสบการณ์ในการบริการวิชาการสู่สังคมมาสอดแทรกเป็นส่วนหนึ่งของการเรียนการสอน เพื่อพัฒนาการเรียนรู้ของนักศึกษาในด้านการประยุกต์ใช้ทฤษฎีนำลงสู่การปฏิบัติ โดยมหาวิทยาลัยได้ตั้งเป้าหมายในการให้บริการทางวิชาการและวิชาชีพแก่หน่วยงานทั้งในและนอกมหาวิทยาลัย สนับสนุนและส่งเสริมการบริการวิชาการและวิชาชีพแก่สังคม การถ่ายทอดเทคโนโลยีแก่สังคม ทั้งในรูปแบบประโยชน์สาธารณะ และรูปแบบการเสริมสร้างรายได้ แสวงหาแหล่งทุนและเครือข่ายความร่วมมือในการให้บริการวิชาการและวิชาชีพแก่สังคม

สำหรับโครงการที่มีรูปแบบเพื่อประโยชน์สาธารณะ มีการพัฒนาองค์ความรู้ที่ได้จากงานวิจัยไปบูรณาการกับพันธกิจด้านอื่น ๆ พัฒนารูปแบบและเนื้อหาที่หลากหลายในการให้บริการวิชาการ พัฒนางานบริการวิชาการและวิชาชีพแก่สังคม ตามความต้องการของชุมชนอย่างต่อเนื่อง ซึ่งคณาจารย์และนักศึกษาสามารถเลือกใช้พื้นที่เป้าหมายที่มหาวิทยาลัยใช้ออกให้บริการวิชาการเป็นพื้นที่ในการทำวิจัยตามรายวิชาที่เกี่ยวข้อง ทั้งนี้เป็นการส่งเสริมให้คณาจารย์และนักศึกษาได้มีส่วนร่วมในการให้บริการวิชาการ เกิดประสบการณ์ใหม่ๆ ที่สามารถนำมาใช้ประกอบในการเรียนการสอนในรายวิชาต่าง ๆ เพื่อให้เกิดความสอดคล้องกับความเป็นจริงในปัจจุบัน โดยเน้นการปลูกฝังจริยธรรมการมองเห็นคุณค่าในการเรียน การปรับพฤติกรรมผู้เรียนและการตระหนักถึงความรับผิดชอบต่อตนเองผู้อื่นและสังคม

วิเคราะห์สภาพโดยทั่วไปการให้บริการวิชาการ (SWOT Analysis)

วิเคราะห์ปัจจัยภายใน

จุดแข็ง

1. บุคลากรมีความเชี่ยวชาญการให้บริการสนับสนุนวิชาการและงานทะเบียน 2. มีความพร้อมด้านสถานที่และอุปกรณ์ในการให้บริการวิชาการและวิชาชีพ

- มหาวิทยาลัยมีการแบ่งโครงสร้างใหม่ทำให้การบริหารเป็นไปตามพันธกิจ
- มีเครือข่ายความร่วมมือทางด้านการบริการวิชาการกับชุมชน
- มีการส่งเสริม สนับสนุน การให้บริการวิชาการแก่ชุมชนอย่างเต็มที่
- บุคลากรมีความร่วมแรงร่วมใจในการทำงานเป็นทีม และภาคภูมิใจในองค์กร

S5O5 พัฒนาหลักสูตรบริการวิชาการอย่างต่อเนื่องยั่งยืน

S4O1 ดำเนินการจัดทำบันทึกข้อตกลงความร่วมมือด้านบริการวิชาการและวิชาชีพอย่างต่อเนื่อง

S2O2 สำนักส่งเสริมฯ ดำเนินการพัฒนางานด้านบริการวิชาการและวิชาชีพแก่สังคมอย่างต่อเนื่อง

S1T3 อบรมพัฒนาศักยภาพบุคลากรด้านการใช้เทคโนโลยีอย่างต่อเนื่อง

S3T1 จัดโครงการในรูปแบบของคลังหน่วยกิตหลักสูตรระยะสั้น

S5T2 มีการส่งเสริม สนับสนุน การให้บริการแก่ชุมชนในรูปแบบออนไลน์ๆ

จุดอ่อน

- สำนักงานขาดระบบและกลไกการจัดสรรภาระงานที่ดีให้แก่บุคลากร
- บุคลากรยังขาดทักษะในใช้เทคโนโลยีในการปฏิบัติงาน
- ขาดบุคลากรที่มีความสามารถในการพัฒนาระบบเทคโนโลยีคอมพิวเตอร์
- การผลิตผลงานวิจัยของสายสนับสนุนยังมีน้อย

W1O4 จัดอบรมพัฒนาบุคลากรด้านระบบและกลไกในการปฏิบัติหน้าที่

W2O2 ขอบุคลากรด้านเทคโนโลยีในการปฏิบัติงาน

W4O5 ส่งเสริมบุคลากรสายสนับสนุนผลิตผลงานวิจัย R2R หรือคู่มือทำงาน

วิเคราะห์ปัจจัยภายนอก

โอกาส

- ชุมชนมีความต้องการให้มหาวิทยาลัยเป็นแหล่งให้บริการวิชาการ วิชาชีพและทักษะด้านอื่นๆ
- รัฐบาลมีนโยบายสนับสนุนในการดำเนินงานด้านการบริการวิชาการและวิชาชีพแก่สังคม
- เกิดความร่วมมือในการพัฒนาชุมชนให้เข้มแข็งและเกิดการเรียนรู้แบบบูรณาการ
- นโยบายการกระจายอำนาจของผู้บริหารทำให้เกิดความคล่องตัวในการดำเนินงาน

5. สำนักส่งเสริมและบริการวิชาการ ได้รับสนับสนุนงบประมาณจากโครงการยุทธศาสตร์เพื่อการพัฒนาท้องถิ่น

อุปสรรค

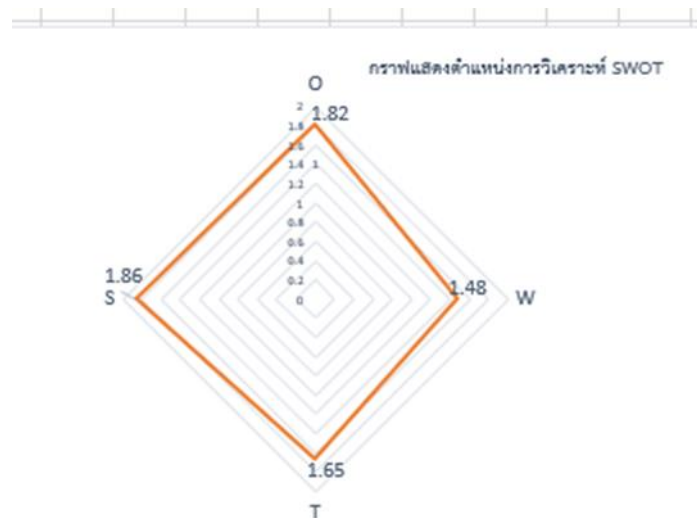
1. นโยบายเกี่ยวกับการจัดสรรงบประมาณของมหาวิทยาลัยมีผลต่อการจัดทำคำขอของสำนักฯ
2. เกิดโรคระบาด (COVID-19) ส่งผลกระทบต่อการทำงาน
3. ความไม่แน่นอนและการเปลี่ยนแปลงอย่างรวดเร็วของเทคโนโลยีทำให้ต้องเร่งทำงานให้ทันกับการเปลี่ยนแปลง
4. ความเจริญก้าวหน้าทางเทคโนโลยี ทำให้ต้องใช้งบประมาณในการดำเนินงานและการพัฒนาการให้บริการสูงมากขึ้น

W1T1 จัดอบรมพัฒนาบุคลากรด้านระบบและกลไกในการปฏิบัติหน้าที่

W2T3 ขอบุคลากรด้านเทคโนโลยีในการปฏิบัติงาน

W4T1 ส่งเสริมบุคลากรสายสนับสนุนผลิตผลงานวิจัย R2R หรือคู่มือทำงาน

ผลการวิเคราะห์สภาพแวดล้อม



ยุทธศาสตร์สำนักส่งเสริมและบริการวิชาการ (ทบทวน ปี 2565)

ยุทธศาสตร์ที่ 1 การยกระดับคุณภาพการให้บริการและสนับสนุนการจัดการเรียนการสอน

เป้าประสงค์

ระบบและกลไกการให้บริการและสนับสนุนการจัดการเรียนการสอนที่ทันสมัยและมีประสิทธิภาพ

กลยุทธ์

1. พัฒนาระบบการจัดการแนวทางการศึกษาต่อการรับสมัครนักศึกษาให้มีประสิทธิภาพ
2. พัฒนาและปรับปรุงหลักสูตรให้สอดคล้องกับความต้องการตลาดแรงงานและการเปลี่ยนแปลงทางสังคม เศรษฐกิจ และสิ่งแวดล้อม

ตัวชี้วัด

1. ร้อยละนักศึกษาเข้าใหม่ต่อแผนการรับนักศึกษา
2. มีช่องทางการประชาสัมพันธ์และแนะแนวการศึกษา
3. จำนวนเครือข่ายความร่วมมือทางการศึกษา
4. มีระบบเทคโนโลยีสารสนเทศการรับสมัครนักศึกษาใหม่ที่มีประสิทธิภาพ
5. การปรับปรุงหลักสูตรได้มาตรฐานตามกรอบมาตรฐาน คุณวุฒิระดับอุดมศึกษาแห่งชาติ (TQF)

แผนงาน

1. การจัดทำแผนการรับสมัครนักศึกษาเชิงรุกโดยมีระบบและกลไกการให้บริการของหน่วยงานไปสู่การปฏิบัติการติดตามตรวจสอบและประเมินผลการดำเนินงานโดยจะมีการรายงานต่อคณะกรรมการประจำหน่วยงานเพื่อปรับปรุงระบบและกลไกในการดำเนินงานในภาคการศึกษาต่อไปและเพิ่มประสิทธิภาพการรับสมัครผ่านระบบเทคโนโลยีสารสนเทศ (E-Service) และสนับสนุนโอกาสทางการศึกษาให้เป็นไปตามเป้าประสงค์ตามภารกิจหลักของมหาวิทยาลัย

2. แผนการประชาสัมพันธ์แนะนำหลักสูตรการจัดการศึกษาของมหาวิทยาลัยรวมถึงเพิ่มประสิทธิภาพการแนะแนวผ่านระบบเทคโนโลยีสารสนเทศ(E-Service) อีกทั้งสร้างเครือข่ายครูแนะแนว และพัฒนาศักยภาพครูแนะแนวในการบูรณาการเรียนการสอน ร่วมกับมหาวิทยาลัยในการสร้างช่องทาง กระบวนการการรับสมัครนักศึกษาอย่างมีประสิทธิภาพ

3.แผนดำเนินการบริหารจัดการหลักสูตร ให้เป็นไปตามเกณฑ์มาตรฐานหลักสูตรระดับปริญญาตรี และระดับบัณฑิตศึกษา พ.ศ. 2558 โดยสนับสนุนหลักสูตรให้ได้รับความเห็นชอบจากสภาวิชาการ และสภามหาวิทยาลัย จนสามารถได้รับการรับรองหลักสูตร จากกระทรวงการอุดมศึกษา วิทยาศาสตร์ วิจัยและนวัตกรรม และวิชาชีพ

4. แผนการดำเนินการพัฒนาระบบสารสนเทศ ในการจัดเก็บและนำเสนอข้อมูลเกี่ยวกับหลักสูตร นักศึกษา และข้อมูลการเรียนการสอนของมหาวิทยาลัย มีการรายงานข้อมูลหลักสูตร ข้อมูลนักศึกษา และข้อมูลการเรียนการสอน เพื่อการบริหารและการตัดสินใจ ติดตาม ตรวจสอบ และประเมินผลการดำเนินงาน ปรับปรุงระบบและกลไกในการดำเนินงาน ในปีการศึกษาต่อไป

5. การพัฒนาคุณภาพการให้บริการด้านวิชาการและงานทะเบียน มีระบบและกลไกการให้บริการของหน่วยงาน ไปสู่การปฏิบัติ มีการติดตาม ตรวจสอบ และประเมินผลการดำเนินงาน รายงานต่อคณะกรรมการประจำหน่วยงาน เพื่อปรับปรุงระบบและกลไกในการดำเนินงานในภาคการศึกษาต่อไป โดยนำเทคโนโลยีดิจิทัล เพื่อพัฒนากระบวนการทำงาน หรือระบบงาน ให้มีความทันสมัยและมีประสิทธิภาพ

6. แผนการดำเนินการส่งเสริมการพัฒนาหลักสูตร ให้สอดคล้องกับความต้องการของตลาดแรงงาน และการร่วมหาแนวทางในการพัฒนาหลักสูตรให้มีความทันสมัย

ยุทธศาสตร์ที่ 2 การส่งเสริมการบริการวิชาการและน้อมนำแนวพระราชดำริ ที่ตอบสนองความต้องการพัฒนาของสังคมท้องถิ่น

เป้าประสงค์

เป็นหน่วยบริการวิชาการและรวบรวมองค์ความรู้หรือนวัตกรรมการบริการวิชาการระดับท้องถิ่นให้กับหน่วยงานภายในและภายนอกให้เกิดการพัฒนาศักยภาพและพัฒนาระบบสารสนเทศในการบริหารจัดการข้อมูลด้านบริการวิชาการอย่างมีประสิทธิภาพ

กลยุทธ์

1. สร้างเครือข่ายความร่วมมือด้านการบริการวิชาการร่วมกับหน่วยงานทั้งภายในและภายนอก
- 2.บูรณาการพันธกิจสัมพันธ์เพื่อพัฒนา องค์ความรู้หรือนวัตกรรมในการนำไปบริการวิชาการเพื่อพัฒนาสังคมตามบริบทและความต้องการของท้องถิ่น
- 3.พัฒนาระบบการบริหารจัดการงานบริการวิชาการ ที่ตอบสนองต่อความต้องการของชุมชนและน้อมนำแนวพระราชดำริเพื่อพัฒนาท้องถิ่น

ตัวชี้วัด

- 1.จำนวนเครือข่ายความร่วมมือด้านการบริการวิชาการ ร่วมกับหน่วยงานภายในและภายนอก
- 2.จำนวนพื้นที่บริการวิชาการที่ได้รับการถ่ายทอดองค์ความรู้หรือนวัตกรรมทั้งพื้นที่บริการวิชาการเดิม และพื้นที่บริการวิชาการใหม่
- 3.จำนวนโครงการที่มีการบูรณาการพันธกิจสัมพันธ์งานบริการวิชาการเพื่อพัฒนาสังคมตามบริบทและความต้องการของท้องถิ่น
- 4.มีการพัฒนาระบบฐานข้อมูลสารสนเทศด้านการจัดเก็บข้อมูลการบริการวิชาการแก่สังคม

แผนงาน

- 1.แผนกลยุทธ์การบริการวิชาการ ระยะ 5 ปี และแผนปฏิบัติการด้านการบริการวิชาการ 1 ปี
- 2.แผนเสริมสร้างความสัมพันธ์กับชุมชน มหาวิทยาลัยราชภัฏศรีสะเกษ
- 3.มีการพัฒนาระบบการบริหารจัดการงานบริการวิชาการโดยนำเทคโนโลยีดิจิทัล เพื่อพัฒนากระบวนการทำงาน หรือระบบงาน ให้มีความทันสมัยและมีประสิทธิภาพ

ยุทธศาสตร์ที่ 3 เพิ่มประสิทธิภาพการบริหารจัดการเพื่อพัฒนาองค์กรสู่ความเป็นเลิศ

เป้าประสงค์

มีระบบกลไกการบริหารจัดการสำนักส่งเสริมบริการและวิชาการที่มีประสิทธิภาพ

กลยุทธ์

- 1.ส่งเสริมการผลิตผลงานคู่มือปฏิบัติงานหลักและงานวิจัย งานวิเคราะห์สังเคราะห์สายสนับสนุน
- 2.พัฒนาระบบการทำงานในรูปแบบโดยบูรณาการโดยวิธีการจัดการความรู้
- 3.พัฒนาระบบบริหารจัดการความเสี่ยง
- 4.พัฒนาระบบการบริหารกลยุทธ์ และแผนปฏิบัติการประจำปีให้เกิดการดำเนินงานและการใช้จ่ายงบประมาณอย่างมีประสิทธิภาพ
- 5.พัฒนาระบบการประกันคุณภาพให้มีคุณภาพที่ดีขึ้นอย่างต่อเนื่อง
- 6.พัฒนาระบบการบริหารงานให้เป็นไปตามหลักธรรมาภิบาล
- 7.ปรับปรุงการนำเทคโนโลยีมาใช้ในกระบวนการทำงาน

ตัวชี้วัด

- 1.ระดับความสำเร็จแผนยุทธศาสตร์ของสำนักส่งเสริมและบริการวิชาการ และการจัดสรรแผนปฏิบัติการประจำปีให้สอดคล้องกับพันธกิจสำนัก

- 2.ระดับความสำเร็จของแผนยุทธศาสตร์ทางการเงิน และการตั้งระดับความสำเร็จในการใช้จ่ายงบประมาณแผ่นดินตามแผนการบริหารงานด้วยหลักธรรมาภิบาล
- 3.ระดับความสำเร็จของแผนการบริหารความเสี่ยงที่ได้จากการวิเคราะห์ และระบุความเสี่ยง
- 4.ระดับความสำเร็จแผนการบริหาร และการพัฒนาบุคลากรในสำนักส่งเสริมและบริการวิชาการ
- 5.ระดับความสำเร็จของการจัดการความรู้
- 6.ระดับความสำเร็จการดำเนินงานด้านการประกันคุณภาพการศึกษาภายในตามระบบ และกลไก
- 7.มีระบบเทคโนโลยีเพื่อพัฒนากระบวนการทำงาน หรือระบบงานในองค์กร

แผนงาน

- 1.การจัดทำแผนยุทธศาสตร์ทางการเงินหรือจัดสรรงบประมาณของหน่วยงานที่มีการวิเคราะห์แนวทางจัดหาหรือได้มาซึ่งทรัพยากรทางการเงิน หลักเกณฑ์การจัดสรร และการวางแผนอย่างมีประสิทธิภาพ
การจัดทำแผนบริหารความเสี่ยงที่ได้จากการวิเคราะห์และระบุความเสี่ยงและปัจจัยที่ก่อให้เกิดความเสี่ยงจากภายในและภายนอกหน่วยงาน
2. การติดตามผลการดำเนินงานของทุกแผนยุทธศาสตร์ตามตัวชี้วัด ค่าเป้าหมาย เพื่อวัดความสำเร็จของการดำเนินงาน
4. การประเมินผลการดำเนินงานของทุกแผนยุทธศาสตร์ตามตัวชี้วัด ค่าเป้าหมาย เพื่อวัดความสำเร็จของการดำเนินงาน
5. มีการนำเทคโนโลยีดิจิทัล เพื่อพัฒนากระบวนการทำงาน หรือระบบงานในสำนักส่งเสริมและบริการวิชาการ ให้มีความทันสมัยและมีประสิทธิภาพ

แผนกลยุทธ์สำนักส่งเสริมและบริการวิชาการ ระยะเวลา 4 ปี (พ.ศ.2562 – 2565) ทบทวน พ.ศ. 2565

ยุทธศาสตร์ที่ 1 การยกระดับคุณภาพการให้บริการและสนับสนุนการจัดเรียนการสอน

เป้าประสงค์	ยุทธศาสตร์	ตัวชี้วัด	หน่วยนับ	ค่าเป้าหมาย		ผู้รับผิดชอบ
				2564	2565	
ระบบและกลไกการให้บริการและสนับสนุนการจัดการเรียนการสอนที่ทันสมัยและมีประสิทธิภาพ	1.พัฒนากระบวนการจัดการแนวทางการศึกษาต่อและการรับสมัครนักศึกษาให้มีประสิทธิภาพ	1. ร้อยละนักศึกษาเข้าใหม่ต่อแผนการรับนักศึกษา	ร้อยละ	80	80	งานทะเบียนและประมวลผล / งานบริการวิชาการ
		2. ช่องทางการประชาสัมพันธ์และแนะแนวการศึกษา	ช่องทาง	5	5	
		3. จำนวนเครือข่ายความร่วมมือทางการศึกษา	เครือข่าย	2	3	
		4. มีระบบเทคโนโลยีสารสนเทศการรับสมัครนักศึกษาใหม่ที่มีประสิทธิภาพ	ระบบ	1	1	

ยุทธศาสตร์หน่วยงาน 2 . การส่งเสริมการบริการวิชาการและน้อมนำแนวพระราชดำริ ที่ตอบสนองความต้องการพัฒนาของสังคมท้องถิ่น

เป้าประสงค์	กลยุทธ์	ตัวชี้วัด	หน่วยนับ	ค่าเป้าหมาย		ผู้รับผิดชอบ
				2564	2565	
เป็นหน่วยบริการวิชาการและรวบรวมองค์ความรู้หรือนวัตกรรมการบริการวิชาการระดับท้องถิ่นให้กับหน่วยงานภายในและภายนอกให้เกิดการพัฒนาศักยภาพและพัฒนาระบบสารสนเทศในการบริหารจัดการข้อมูลด้านบริการวิชาการอย่างมีประสิทธิภาพ	<p>1.สร้างเครือข่ายความร่วมมือด้านการบริการวิชาการร่วมกับหน่วยงานทั้งภายในและภายนอก</p> <p>2.บูรณาการพันธกิจสัมพันธ์เพื่อพัฒนาองค์ความรู้หรือนวัตกรรมในการนำไปบริการวิชาการเพื่อพัฒนาสังคมตามบริบทและความต้องการของท้องถิ่น</p> <p>3.พัฒนาระบบการบริหารจัดการงานบริการวิชาการที่ตอบสนองต่อความต้องการของชุมชนและน้อมนำแนวพระราชดำริเพื่อพัฒนาท้องถิ่น</p>	1.จำนวนเครือข่ายความร่วมมือด้านการบริการวิชาการร่วมกับหน่วยงานภายในและภายนอก	เครือข่าย	2	3	งานบริการวิชาการ
		2.จำนวนพื้นที่บริการวิชาการที่ได้รับการถ่ายทอดองค์ความรู้หรือนวัตกรรมทั้งพื้นที่บริการวิชาการเดิมและพื้นที่บริการวิชาการใหม่	พื้นที่	1	2	
		3.จำนวนโครงการที่มีการบูรณาการพันธกิจสัมพันธ์งานบริการวิชาการเพื่อพัฒนาสังคมตามบริบทและความต้องการของท้องถิ่น	โครงการ	1	2	
		4.มีการพัฒนาระบบฐานข้อมูลสารสนเทศด้านการจัดเก็บข้อมูลการบริการวิชาการแก่สังคม	ระบบ	1	1	

ยุทธศาสตร์หน่วยงานที่ 3 เพิ่มประสิทธิภาพการบริหารจัดการเพื่อพัฒนาองค์กรสู่ความเป็นเลิศ

เป้าประสงค์	กลยุทธ์	ตัวชี้วัด	หน่วยนับ	ค่าเป้าหมาย		ผู้รับผิดชอบ
				2564	2565	
มีระบบกลไกการบริหารจัดการสำนักส่งเสริมบริการและวิชาการที่มีประสิทธิภาพ	1.ส่งเสริมการผลิตผลงานคู่มือปฏิบัติงานหลักและงานวิจัย งานวิเคราะห์สังเคราะห์สายสนับสนุน 2.พัฒนาระบบการทำงานในรูปแบบโดยบูรณาการโดยวิธีการจัดการความรู้ 3.พัฒนาระบบบริหารจัดการความเสี่ยง 4.พัฒนาระบบการบริหารกลยุทธ์และแผนปฏิบัติการประจำปีให้เกิดการดำเนินงานและการใช้จ่ายงบประมาณอย่างมีประสิทธิภาพ 5.พัฒนาระบบการประกันคุณภาพให้มีคุณภาพที่ดีขึ้นอย่างต่อเนื่อง 6.พัฒนาระบบการบริหารงานให้เป็นไปตามหลักธรรมาภิบาล	1. ระดับความสำเร็จแผนยุทธศาสตร์ของสำนักส่งเสริมและบริการวิชาการ และการจัดสรรแผนปฏิบัติการประจำปีให้สอดคล้องกับพันธกิจสำนัก	ระดับ	สำเร็จ	สำเร็จ	
		2. ระดับความสำเร็จของแผนยุทธศาสตร์ทางการเงิน และการตั้งระดับความสำเร็จในการใช้จ่ายงบประมาณแผ่นดินตามแผนการบริหารงานด้วยหลักธรรมาภิบาล	ระดับ	สำเร็จ	สำเร็จ	

เป้าประสงค์	กลยุทธ์	ตัวชี้วัด	หน่วยนับ	ค่าเป้าหมาย		ผู้รับผิดชอบ
				2564	2565	
	7.ปรับปรุงการนำเทคโนโลยีมาใช้ในกระบวนการทำงาน	3.ระดับความสำเร็จของแผนการบริหารความเสี่ยงที่ได้จากการวิเคราะห์ และระบุความเสี่ยง	ระดับ	สำเร็จ	สำเร็จ	
		4.ระดับความสำเร็จแผนการบริหาร และการพัฒนาบุคลากรในสำนักส่งเสริมและบริการวิชาการ	ระดับ	สำเร็จ	สำเร็จ	

เป้าประสงค์	กลยุทธ์	ตัวชี้วัด	หน่วยนับ	ค่าเป้าหมาย		ผู้รับผิดชอบ
				2564	2565	
		5.ระดับความสำเร็จของการจัดการความรู้	ระดับ	สำเร็จ	สำเร็จ	
		6.ระดับความสำเร็จการดำเนินงานด้านการประกันคุณภาพการศึกษาภายในตามระบบ และกลไก	ระดับ	สำเร็จ	สำเร็จ	

เป้าประสงค์	กลยุทธ์	ตัวชี้วัด	หน่วยนับ	ค่าเป้าหมาย		ผู้รับผิดชอบ
				2564	2565	
		7. มีระบบเทคโนโลยีเพื่อพัฒนากระบวนการทำงาน หรือระบบงานในองค์กร	ระบบ	1	1	

การนำแผนกลยุทธ์สู่การปฏิบัติ

สำนักส่งเสริมและบริการวิชาการ ได้มีการจัดทำแผนกลยุทธ์สำนักส่งเสริมและบริการวิชาการ ระยะเวลา 4 ปี (พ.ศ. 2562 – 2565) เพื่อให้แผนพัฒนาสำนักส่งเสริมและบริการวิชาการมีความทันสมัย สอดคล้องกับแผนพัฒนามหาวิทยาลัยราชภัฏศรีสะเกษ แผนพัฒนาการศึกษาระดับอุดมศึกษาทั้งระยะสั้น และระยะยาว โดยกำหนดเป้าหมายหลัก ยุทธศาสตร์ เป้าประสงค์ และกลยุทธ์สำคัญต่าง ๆ เพื่อให้สำนักส่งเสริมและบริการวิชาการมีความพร้อมสำหรับการเปลี่ยนแปลงที่จะเกิดขึ้นในอนาคต และสามารถสร้างศักยภาพในการแข่งขันในยุคแห่งสังคมการเรียนรู้และโลกาภิวัตน์ เพื่อไปสู่เป้าหมายการพัฒนาและสนับสนุนมหาวิทยาลัย สำนักส่งเสริมและบริการวิชาการได้กำหนดขั้นตอนการนำแผนยุทธศาสตร์ไปสู่การปฏิบัติเป็นแผนพัฒนาหน่วยงาน และแผนปฏิบัติงานประจำปี การจัดระบบติดตามประเมินผล และการบริหารผลงานตามขั้นตอนไว้ ดังนี้

1. การรับฟังความคิดเห็นและข้อเสนอจากผู้มีส่วนเกี่ยวข้อง

ในการทบทวนแผนกลยุทธ์สำนักส่งเสริมและบริการวิชาการ ระยะเวลา 4 ปี (พ.ศ. 2562 – 2565) ปรับปรุง พ.ศ. 2564 โดยคณะกรรมการบริหารสำนักได้จัดประชุมชี้แจงนโยบายและยุทธศาสตร์ของสำนัก ส่งเสริมและบริการวิชาการ พร้อมทั้งการเก็บข้อมูลเพื่อรับฟังความคิดเห็นและข้อเสนอแนะของบุคลากรทุก ฝ่ายในการจัดทำแผนกลยุทธ์

2. จัดทำร่างแผนกลยุทธ์สำนักส่งเสริมและบริการวิชาการ ระยะเวลา 4 ปี (พ.ศ. 2562 – 2565) ปรับปรุง พ.ศ. 2564 เสนอคณะกรรมการบริหารสำนัก และคณะกรรมการประจำสำนัก

3. การถ่ายทอดแผนกลยุทธ์สำนักส่งเสริมและบริการวิชาการ ระยะเวลา 4 ปี (พ.ศ. 2562 – 2565) ปรับปรุง พ.ศ. 2564 สู่ระดับกลุ่มงาน

สำนักส่งเสริมและบริการวิชาการจะจัดประชุมชี้แจงและถ่ายทอดแผนกลยุทธ์สำนักส่งเสริมและบริการวิชาการ ระยะเวลา 4 ปี (พ.ศ. 2562 – 2565) ปรับปรุง พ.ศ. 2564 โดยการถ่ายทอดจะจัดทำเป็น 2 ระดับ ได้แก่

- การประชุมชี้แจงแผนกลยุทธ์สำนักส่งเสริมและบริการวิชาการ ระยะเวลา 4 ปี (พ.ศ. 2562 – 2565) ปรับปรุง พ.ศ. 2564

- แผนสัญจร เพื่อชี้แจงและถ่ายทอดแผนกลยุทธ์สำนักส่งเสริมและบริการวิชาการ ระยะเวลา 4 ปี (พ.ศ. 2562 – 2565) ปรับปรุง พ.ศ. 2564 ในระดับกลุ่มงาน

การนำแผนกลยุทธ์สู่การปฏิบัติ

สำนักส่งเสริมและบริการวิชาการ ได้มีการจัดทำแผนกลยุทธ์สำนักส่งเสริมและบริการวิชาการ ระยะเวลา 4 ปี (พ.ศ. 2562 – 2565) เพื่อให้แผนพัฒนาสำนักส่งเสริมและบริการวิชาการมีความทันสมัย สอดคล้องกับแผนพัฒนามหาวิทยาลัยราชภัฏศรีสะเกษ แผนพัฒนาการศึกษาระดับอุดมศึกษาทั้งระยะสั้น และระยะยาว โดยกำหนดเป้าหมายหลัก ยุทธศาสตร์ เป้าประสงค์ และกลยุทธ์สำคัญต่าง ๆ เพื่อให้สำนักส่งเสริมและบริการวิชาการมีความพร้อมสำหรับการเปลี่ยนแปลงที่จะเกิดขึ้นในอนาคต และสามารถสร้างศักยภาพในการแข่งขันในยุคแห่งสังคมการเรียนรู้และโลกาภิวัตน์ เพื่อไปสู่เป้าหมายการพัฒนาและสนับสนุนมหาวิทยาลัย สำนักส่งเสริมและบริการวิชาการได้กำหนดขั้นตอนการนำแผนยุทธศาสตร์ไปสู่การปฏิบัติเป็นแผนพัฒนาหน่วยงาน และแผนปฏิบัติงานประจำปี การจัดระบบติดตามประเมินผล และการบริหารผลงานตามขั้นตอนไว้ ดังนี้

1. การรับฟังความคิดเห็นและข้อเสนอจากผู้มีส่วนเกี่ยวข้องในการทบทวนแผนกลยุทธ์สำนักส่งเสริมและบริการวิชาการ ระยะเวลา 4 ปี (พ.ศ. 2562 – 2565) ทบทวน พ.ศ. 2565 โดยคณะกรรมการบริหารสำนัก ได้จัดประชุมชี้แจงนโยบายและยุทธศาสตร์ของสำนักส่งเสริมและบริการวิชาการ พร้อมทั้งการเก็บข้อมูลเพื่อรับฟังความคิดเห็นและข้อเสนอแนะของบุคลากรทุกฝ่ายในการจัดทำแผนกลยุทธ์

2. จัดทำร่างแผนกลยุทธ์สำนักส่งเสริมและบริการวิชาการ ระยะเวลา 4 ปี (พ.ศ. 2562 – 2565) ปรับปรุง พ.ศ. 2564 เสนอคณะกรรมการบริหารสำนัก และคณะกรรมการประจำสำนัก

3. การถ่ายทอดแผนกลยุทธ์สำนักส่งเสริมและบริการวิชาการ ระยะเวลา 4 ปี (พ.ศ. 2562 – 2565) ทบทวน 2565 สู่ระดับกลุ่มงาน สำนักส่งเสริมและบริการวิชาการจะจัดประชุมชี้แจงและถ่ายทอดแผนกลยุทธ์สำนักส่งเสริมและบริการวิชาการ ระยะเวลา 4 ปี (พ.ศ. 2562 – 2565) ทบทวน พ.ศ. 2565 โดยการถ่ายทอด จะจัดทำเป็น 2 ระดับ ได้แก่

1) การประชุมชี้แจงแผนกลยุทธ์สำนักส่งเสริมและบริการวิชาการ ระยะเวลา 4 ปี (พ.ศ. 2562 – 2565) ปรับปรุง พ.ศ. 2564

2) แผนสัญจร เพื่อชี้แจงและถ่ายทอดแผนกลยุทธ์สำนักส่งเสริมและบริการวิชาการ ระยะเวลา 4 ปี (พ.ศ. 2562 – 2565) ปรับปรุง พ.ศ. 2564 ในระดับกลุ่มงาน

4. นำแผนไปสู่การปฏิบัติ การนำแผนไปสู่การปฏิบัติเป็นเรื่องที่สำคัญเป็นอย่างมาก ดังนั้นทุกกลุ่มงาน ภายในสำนักงานส่งเสริมและบริการวิชาการ จะต้องจัดทำแผนกลยุทธ์สำนักส่งเสริมและบริการวิชาการ ระยะเวลา 4 ปี (พ.ศ. 2562 – 2565) ปรับปรุง พ.ศ. 2564 ให้สอดคล้องกับแผนยุทธศาสตร์ของมหาวิทยาลัย ดังนี้

- แผนกลยุทธ์สำนักส่งเสริมและบริการวิชาการ ระยะเวลา 4 ปี (พ.ศ. 2562 – 2565) ปรับปรุง พ.ศ. 2564

- แผนปฏิบัติงานประจำปี

5. การติดตามผลการปฏิบัติงานของกิจกรรม/โครงการสำนักส่งเสริมและบริการวิชาการ มีระบบและกลไกเพื่อควบคุมการปฏิบัติงานตามกลยุทธ์ และก่อให้เกิดการปรับปรุงอย่างต่อเนื่อง โดยจัดให้มีการประเมินผลการปฏิบัติงานตามแผนทั้งระหว่างโครงการและเมื่อสิ้นสุดโครงการ ดังนี้

5.1 การประเมินแผนรายปี

1) การประเมินผลการดำเนินงานระดับกลุ่มงานสำนักส่งเสริมและบริการวิชาการ จะประเมินทุก 6 เดือน รวมจำนวน 2 ครั้ง ในหนึ่งปีงบประมาณ เพื่อติดตามผลการดำเนินงาน และสรุปรายงานความก้าวหน้าในการดำเนินการตามแผนงานของกลุ่มงาน

2) การประเมินแผนกลยุทธ์และตัวชี้วัดระดับสำนักสำนักส่งเสริมและบริการวิชาการ จะมีการประเมินแผนกลยุทธ์และตัวชี้วัดสำนัก เพื่อประเมินผลสัมฤทธิ์การดำเนินงานของสำนักในแต่ละปี เพื่อให้ทราบผลสัมฤทธิ์การดำเนินงานระดับสำนักในแต่ละปี

5.2 การประเมินแผนกลยุทธ์สำนักส่งเสริมและบริการวิชาการ ระยะเวลา 4 ปี (พ.ศ. 2562 – 2565) ปรับปรุง พ.ศ. 2564

เมื่อสิ้นสุดระยะเวลาในการดำเนินงานตามแผนกลยุทธ์สำนักส่งเสริมและบริการวิชาการ ระยะเวลา 4 ปี (พ.ศ. 2562 – 2565) ทบทวน พ.ศ. 2565 สำนักส่งเสริมและบริการวิชาการกำหนดให้มีการประเมินแผนกลยุทธ์สำนักส่งเสริมและบริการวิชาการ ระยะเวลา 4 ปี (พ.ศ. 2562 – 2565) ทบทวน พ.ศ. 2565 เพื่อประเมินผลสัมฤทธิ์การดำเนินงานของสำนักว่า มีการดำเนินงานตามผลการปฏิบัติงานที่ได้จริงกับเป้าหมายที่กำหนดไว้ โดยประเมินตัวชี้วัด ผลสัมฤทธิ์ และแผนตามที่กำหนดไว้ เพื่อนำผลการประเมินดังกล่าวเป็นข้อมูลสำหรับจัดทำแผนกลยุทธ์สำนักส่งเสริมและบริการวิชาการ ระยะเวลา 4 ปี ต่อไป